

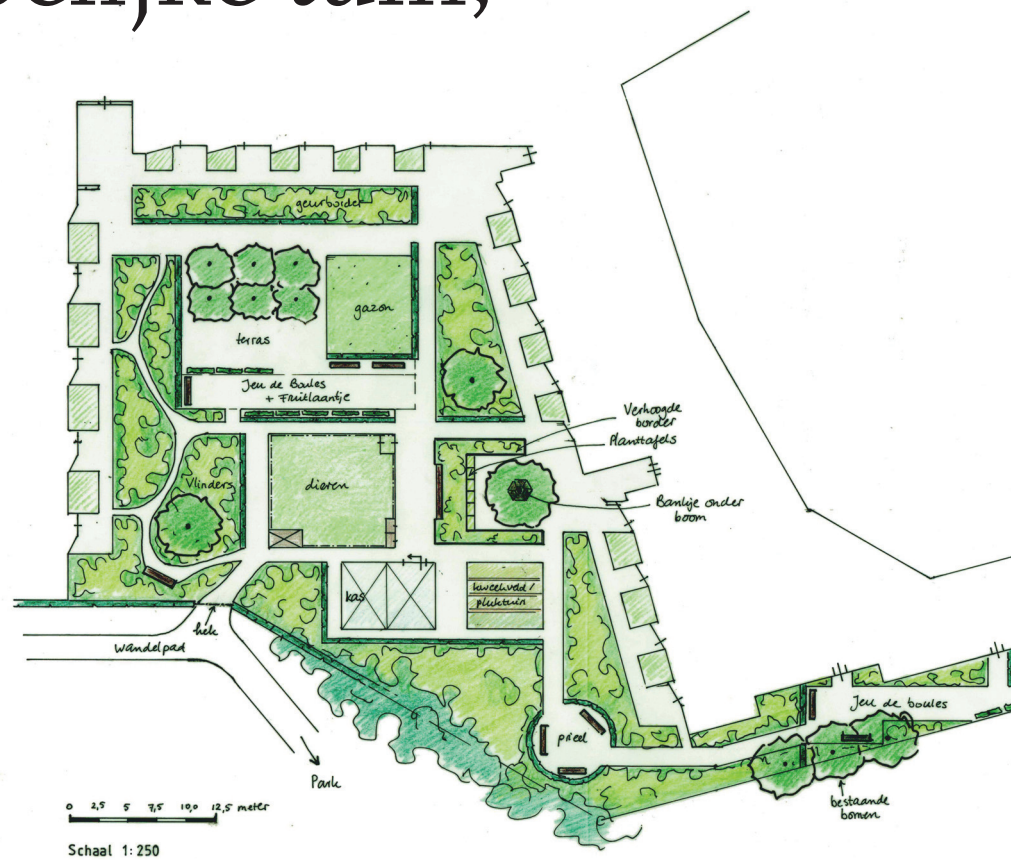
# Gemeenschappelijke tuin, sociale functie

JACQUELINE  
VAN DER LUBBE

Iedereen kent ze wel, die hoekjes in stad of dorp die een beter lot verdienen. Een paar dode struiken rond een afgetrapt, als hondenuitlaatstrook fungerend grasveld, of een parkeerterrein dat toch echt ooit dienst deed als plantsoen. Menig tuinliefhebber zou zich er graag eens op willen uitleven. Alleen, hoe pak je zo iets aan en waar zou het geld vandaan moeten komen? In de gemeente Rucphen lijken ze het antwoord gevonden te hebben en slaan ze bovendien twee vliegen in een klap. Verwaarloosde stukjes gemeentegrond kregen een opknapbeurt en fungeren nu als ontmoetingsplaats in de buurt en projecten voor sociale werkvoorziening. Als adviseur bij RadarAdvies, tevens zelfstandig tuinontwerper, begeleidde ik de gemeente bij dit proces.

**Hoe het begon** De mistroostige aanblik op veel plaatsen was me een doorn in het oog. Toen ik enkele jaren geleden als adviseur de gemeente Rucphen ondersteunde bij het stimuleren van de re-integratie van langdurig uitkeringsgerechtigden deed zich een unieke gelegenheid voor. Rucphen wilde met mij de uitdaging wel aangaan om enkele verwaarloosde stukjes gemeentegrond om te vormen tot gemeenschappelijke tuinen met een sociaal gezicht. Het idee was simpel genoeg: trommel omwonenden op en laat ze actief meedenken, zodat er een voor iedereen toegankelijke ontmoetingsplaats ontstaat in de wijk, waar jong en oud, werkend, studierend en uitkeringsgerechtigd, autochtoon en allochtoon in contact komt met elkaar. De gemeente Rucphen kon met het concept Gemeenschapstuin twee vliegen in één klap slaan. Juist door de leefbaarheid in de wijk te verhogen boden zij tegelijkertijd uitkeringsgerechtigden de gelegenheid te participeren en brachten zij op een natuurlijke manier jong en oud samen.

**Locatie** Om te beginnen werden twee locaties gekozen om de gemeenschapstuinen aan te leggen. De keus viel enerzijds op de grote, in onbruik geraakte tuin van verzorgingshuis De Vlegter in Sint Willebrord, pal naast een openbaar



park, en anderzijds op het tot hondentoilet en parkeerterrein verworden grasveld rond korenmolen De Hoop in Sprundel. Zodra de locaties bekend waren konden de omwonenden hun zegje doen. Dat bleek een cruciale fase, de tuin moest vanaf dag één van de buurt zelf zijn. De buurtbewoners en

bewoners van het huis werden, via de klankbordgroep, van meet af aan intensief betrokken bij het planproces. Enquêtes moesten uitsluitend geven over de wensen in de buurt. Die liepen uiteen van een jeu-de-boulesbaan, orangerie, vlindertuin, fruitbomen, groente- en kruidentuin, klimrek, dierenverblijf tot

Jacqueline van der Lubbe is adviseur bij RadarAdvies, bureau voor sociale vraagstukken, [www.radaradvies.nl](http://www.radaradvies.nl). Daarnaast is zij zelfstandig tuinontwerper

Jongeren van de VMBO praktijkschool leggen de laatste hand aan het door hen vervaardigde kippenhok

